



# PRONÓSTICO DE SEGURIDAD ALIMENTARIA Y NUTRICIONAL

Período: diciembre 2016 a febrero 2017

**El siguiente documento es una actualización del informe publicado en diciembre de 2016. Para revisar esta actualización se recomienda leer el Pronóstico Trimestral, que puede ser descargado del siguiente enlace [www.sesan.gob.gt](http://www.sesan.gob.gt) o [www.siinsan.gob.gt](http://www.siinsan.gob.gt)**

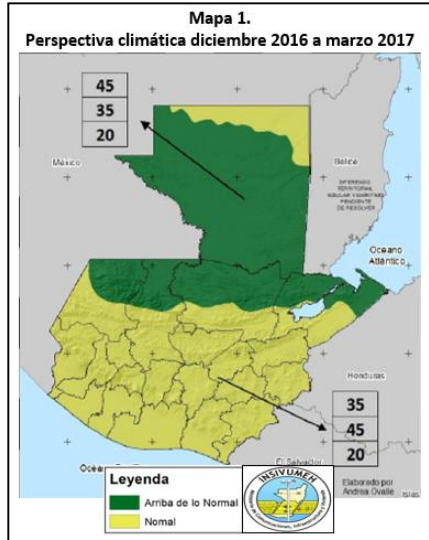
**Enero 2017**

Disponible en [www.sesan.gob.gt](http://www.sesan.gob.gt) y en [www.siinsan.gob.gt](http://www.siinsan.gob.gt)

# I. PERSPECTIVA NACIONAL

## A. CLIMA

Para el presente informe, se mantiene la perspectiva climática elaborada en el LI Foro del Clima de América Central y VI Foro del Clima de Mesoamérica,<sup>1</sup> para el período diciembre 2016 a marzo 2017. Se espera un escenario de lluvia arriba de lo normal en regiones del Norte, Franja Transversal del Norte y Caribe del país. En las regiones del Centro y Sur, las lluvias que se presentarán son consideradas dentro de las condiciones normales climáticas (Mapa 1).



Las condiciones meteorológicas en enero, están enmarcadas dentro de la Temporada Fría en el país (noviembre 2016 a febrero 2017). En la Franja Transversal del Norte y la costa Caribe, la precipitación media podría superar 150 milímetros, se esperan lluvias normales en el departamento de Petén y por arriba de lo normal en la región Caribe. En la Meseta Central, Oriente, Boca Costa y planicies del Pacífico la precipitación disminuirá. En este mes podrían presentarse entre 3 y 5 Frentes Fríos. Además, habrá presencia de días con poca nubosidad y abundante radiación solar, lo que propiciará heladas meteorológicas, en los altiplanos Central y Occidental. En la segunda quincena de febrero se espera un cambio en las temperaturas máximas y mínimas, las cuales persistirán en los meses de marzo a mayo.<sup>2</sup>

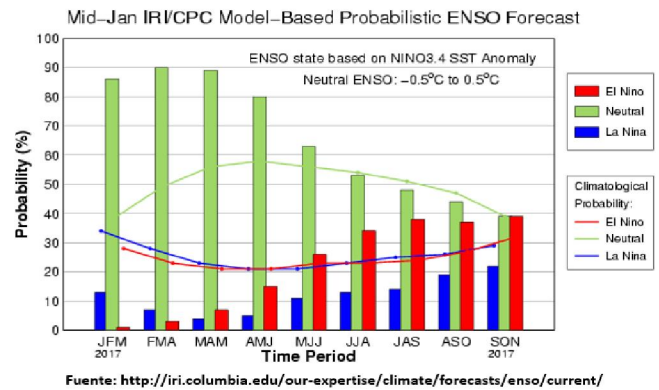
Respecto a las condiciones de El Niño/Oscilación Sur (ENSO, por sus siglas en inglés), de acuerdo con las predicciones de los modelos internacionales, se espera que ocurra una transición a ENSO-Neutral en febrero de 2017, que continuará hasta la primera mitad de este año (Figura 1), lo que probablemente provocaría mayores acumulados de lluvia durante la primera parte del período lluvioso, comparado con años anteriores.<sup>3</sup>

<sup>1</sup>INSIVUMEH. Boletín Estacional. Perspectiva climática diciembre 2016- enero- marzo 2017.

<sup>2</sup>[http://www.insivumeh.gob.gt/meteorologia/climaticos/climatico\\_m\\_01012017.pdf](http://www.insivumeh.gob.gt/meteorologia/climaticos/climatico_m_01012017.pdf)

<sup>3</sup>Centro de predicciones climáticas/NCEP/NWS y el Instituto Internacional de Investigación para el Clima y la Sociedad. 12 de enero de 2017.

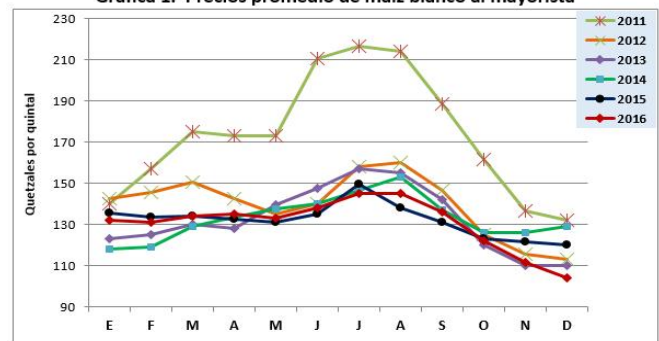
Figura 1. Pronóstico de El Niño, 19 de enero de 2017



## B. ACCESO A LOS ALIMENTOS

De acuerdo con el MAGA<sup>4</sup>, el precio promedio por quintal de maíz blanco al mayorista, en la ciudad capital, disminuyó de Q111.58 en noviembre a Q104.17 en diciembre (-7%). El precio en diciembre es el más bajo que se ha reportado en el mismo mes, en los últimos 6 años (Gráfica 1). La disminución en el precio del maíz blanco se debe al abastecimiento normal proveniente de la región norte, y al ingreso de grano de la segunda cosecha del oriente del país. Adicionalmente, el suministro de grano proveniente de México también contribuye a la baja en el precio. En los próximos meses, se espera que los precios de maíz blanco se mantengan estables debido al ingreso de las cosechas del norte del país.

Gráfica 1. Precios promedio de maíz blanco al mayorista



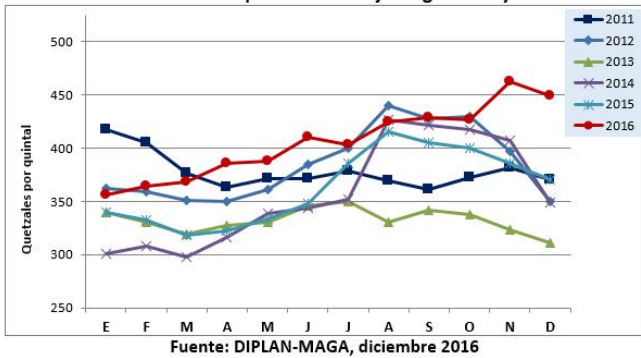
Fuente: DIPLAN-MAGA, diciembre 2016

Respecto al frijol negro, el precio promedio por quintal al mayorista en la ciudad capital, disminuyó de Q462.21 en noviembre a Q449.17 en diciembre (-2.78%). Esta disminución en el precio del frijol negro, respecto a noviembre, se debe al ingreso de producto proveniente de la cosecha postrera de la región oriental del país. No obstante, el precio en diciembre es el más alto que se ha reportado en el mismo mes, en los últimos 6 años (Gráfica 2), debido a una baja en el suministro del mercado, donde no se cuenta con la misma cantidad de producto almacenado dadas las pérdidas registradas en las cosechas desde 2015. En los próximos

<sup>4</sup> Dirección de Planeamiento, Ministerio de Agricultura, Ganadería y Alimentación.

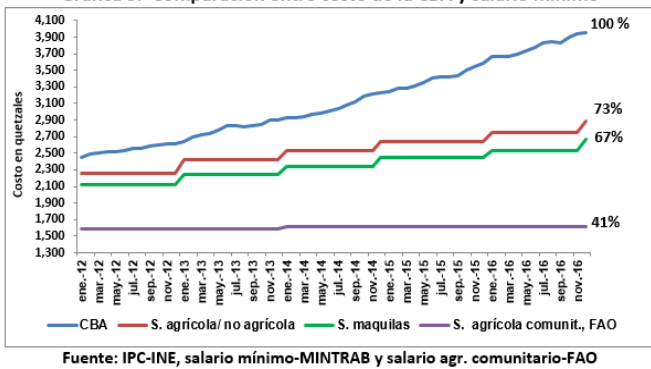
meses, se espera que los precios del frijol negro continúen disminuyendo, debido al ingreso de la segunda cosecha del oriente y norte del país; sin embargo, estos se mantendrán por arriba del promedio.

Gráfica 2. Precios promedio de frijol negro al mayorista



El costo de la canasta básica alimentaria (CBA) en diciembre de 2016 (Q3,958.80), aumentó en Q20.77 (0.5%) respecto a noviembre; sin embargo, comparado contra el mismo período del 2015, aumentó en Q369.00 (10.3%).

Gráfica 3. Comparación entre costo de la CBA y salario mínimo



El costo de la CBA continúa aumentando cada año, y para tener un consumo suficiente de alimentos a nivel de hogar, los ingresos familiares deberían ser superiores al costo de la CBA, puesto que las familias deben llenar otras necesidades básicas, además de la alimentación. No obstante, para este mismo mes, el salario mínimo legal agrícola/no agrícola (Q2,893.21) y el salario para maquilas (Q2,667.52) cubrían el 73% y 67% del costo de la CBA, respectivamente (Gráfica 3). La brecha entre el salario mínimo vigente y el costo de la CBA aumenta cada mes y cada año. Esta situación impide que las familias pobres que logran recibir el salario mínimo, puedan adquirir alimentos suficientes y de calidad para tener una adecuada alimentación familiar. Esto continúa siendo sumamente crítico y se agrava año con año, considerando que el aumento del salario mínimo fue de apenas 6% para 2017.

El informe de FAO<sup>5</sup> reporta que el promedio del *salario mínimo comunitario*, sin almuerzo, es de Q54.00 por día, lo que está muy por debajo del salario mínimo legal vigente. Si se asume que los jornaleros trabajan 30 días al mes, algo que difícilmente sucede, estarían ganando Q1,620.00, lo que cubre solamente el 41% del costo de la CBA, el cual, en diciembre de 2016, asciende a Q3,958.80 (Gráfica 3).

Según FEWS NET,<sup>6</sup> en octubre, inició la temporada de alta demanda de mano de obra no calificada, lo que aumentará las opciones de ingresos para los hogares más pobres del país. La situación de empleo en el sector cafetalero mejoró levemente, a raíz de que la roya se mantuvo más controlada durante el año, y los precios de venta reportan una recuperación moderada. Sin embargo, aún con mejores perspectivas para esta temporada, los jornaleros no logran obtener trabajo los 30 días del mes y el jornal sigue siendo insuficiente para cubrir las necesidades básicas; por lo tanto, no tienen acceso a una dieta suficiente y adecuada.

### C. ATENCIÓN A POBLACIÓN VULNERABLE A LA INSEGURIDAD ALIMENTARIA

Del 1 de enero al 31 de diciembre de 2016, en el marco de trabajo del Centro de Coordinación e Información (CCI-SESAN), con recursos del Gobierno y de la cooperación internacional, se han proporcionado 674,758 raciones de alimentos y cupones en efectivo/alimentos equivalentes a 19,231.32 toneladas métricas (TM) de alimentos a 414,330 familias vulnerables a la inseguridad alimentaria (familias que tienen niños/as con desnutrición aguda y familias afectadas por la canícula 2016), por un monto de Q262,795,837.06.

En 2017, el Ministerio de Agricultura, tiene una asignación presupuestaria de 72 millones de quetzales para asistencia humanitaria. Sin embargo, este presupuesto es insuficiente, por lo tanto, se requiere el apoyo financiero de la cooperación internacional para atender a los pequeños agricultores que tuvieron pérdidas en sus cultivos de granos básicos en 2016.

### D. SITUACIÓN DE LA DESNUTRICIÓN AGUDA

A la Semana Epidemiológica 52 (del 25 al 31 de diciembre de 2016), el Sistema de Información Gerencial de Salud (SIGSA) del Ministerio de Salud, reportó que están ingresados a Epiweb 13,418 casos acumulados de desnutrición aguda total (moderada y severa) en niños y niñas menores de 5 años (Gráfica 4). El 73% de los casos reportados presentan

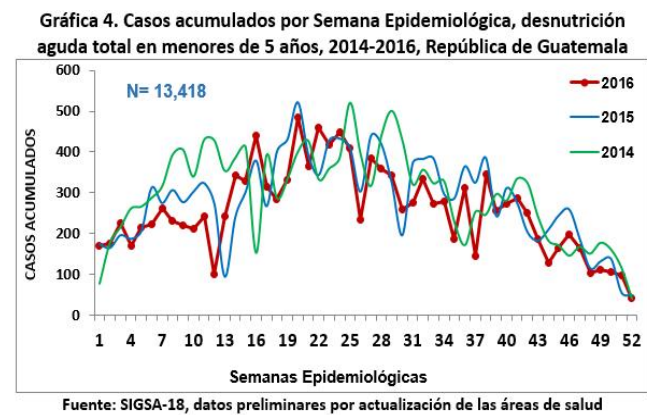
<sup>5</sup>FAO. Informe mensual sobre reserva, precio y mercado de maíz y frijol en familias de comunidades (230 municipios) donde se ejecutan proyectos apoyados por FAO-Guatemala, enero de 2017.

<sup>6</sup>FEWSNET. Guatemala. Actualización de la Perspectiva de Seguridad Alimentaria, agosto de 2016.



desnutrición moderada, y 27% presentan desnutrición severa. El 57% de los casos pertenecen al grupo de 1 a 4 años, y el 81% de éstos, son menores de 24 meses (esta población forma parte de la Ventana de los Mil Días).

Debido a desacuerdos laborales y problemas informáticos, un Área de Salud NO reportó, y 569 (31%) de los servicios de salud NO notificaron. En consecuencia, no se dispone de datos completos respecto a la incidencia de desnutrición aguda, lo cual dificulta la toma de decisiones. Sin embargo, según SIGSA, los departamentos que presentan incremento de casos respecto al año anterior son: San Marcos (43.9%), Huehuetenango (30.5%), Sacatepéquez (15.3%), Guatemala (6.9%) y Alta Verapaz (3.2%). Adicionalmente, cabe mencionar que San Marcos, Alta Verapaz y Huehuetenango, reportan la mayor mortalidad por esta causa.



## II. PERSPECTIVA REGIONAL

### A. SITUACIÓN DE LOS CULTIVOS DE MAÍZ Y FRIJOL

De acuerdo con la decada 36 (del 21 al 31 de diciembre) del Sistema de Monitoreo de Cultivos (SMC)<sup>7</sup>, la situación de los cultivos de maíz y frijol era la siguiente:

#### Fenología del maíz:

En diciembre se realizaron labores de cosecha en varios departamentos del país, entre ellos: Huehuetenango, Quetzaltenango, Baja Verapaz, Guatemala, Santa Rosa y Jutiapa. Los cultivos de postrera en Petén, Izabal y Alta Verapaz estaban en fases de crecimiento I y crecimiento II, y se espera que las cosechas de las primeras siembras de esta temporada, inicien en febrero.

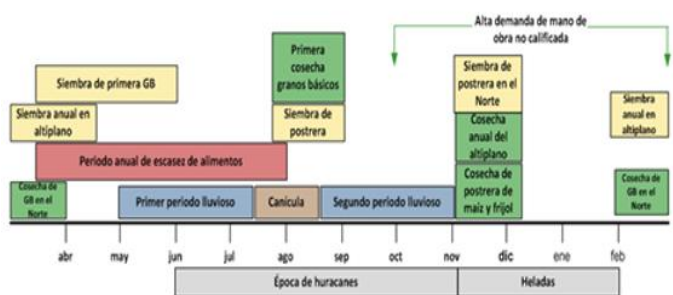
#### Fenología del frijol negro:

<sup>7</sup> Boletín 1, Sistema de Monitoreo de Cultivos, enero de 2017.

En diciembre los cultivos de Petén y algunos municipios de Izabal y Alta Verapaz estaban en fase de crecimiento II; se espera que la cosecha inicie en los últimos días del mes de enero o principios de febrero. En este mes también se realizó la cosecha en algunos municipios de Quiché, Huehuetenango y San Marcos.

Es importante mencionar que las condiciones de los suelos son malas, con muy poca humedad disponible, debido a la escasez de lluvias y a los fuertes vientos ocasionados por la época fría. Esto será un factor especialmente determinante en algunas áreas del altiplano donde suelen utilizar la humedad residual del suelo para las siembras en febrero/marzo 2017, antes del inicio de las lluvias. Las condiciones de resequeidad y fuertes vientos también son un factor de riesgo para la propagación de incendios forestales.

**Figura 2. Calendario estacional**



Fuente: FEWS NET

### B. REGIÓN NORTE

De acuerdo con el informe de FAO, al 5 de enero de 2017 (FAO, Op. cit.), las familias de la Región Norte tenían reservas de maíz blanco para 2.3 meses, que es una cantidad similar a la reportada durante los últimos dos años, pero inferior a lo que usualmente reportaban en años anteriores a 2014, lo que indica un deterioro en la disponibilidad de este producto. Además, reportaron que tienen reservas de frijol para 4.1 meses (Cuadro 1), que es mayor a lo reportado desde 2011. Ambos granos básicos son el producto de la cosecha que finalizó en septiembre y octubre (Figura 2).

El precio promedio por libra de maíz blanco al consumidor en esta región disminuyó de Q1.17 en noviembre a Q1.08 en diciembre (-7%). Es el precio más bajo de todas las regiones, dado que esta es un área de producción excedentaria (Gráfica 5). Respecto al frijol negro, el precio promedio de este alimento, por libra al consumidor, también disminuyó de Q5.62 en noviembre a Q5.53 en diciembre (-1%); es el segundo precio más alto de todas las regiones (Gráfica 6).

## C. REGIÓN SUR

Las familias de la Región Sur reportaron reservas de maíz para 1.4 meses (Cuadro 1); el grano proviene de la cosecha que finalizaron recientemente. Al igual que en la región anterior, esta cantidad de reservas es similar a la reportada para el mismo período en 2014 y 2015 (años con irregularidades en las lluvias), pero inferior a 2012 y 2013, lo que indica una reducción en la producción de la zona. Las familias de esta región regularmente no cuentan con reservas de frijol negro, debido a que la misma no es productora del grano. En consecuencia, las familias recurren a la compra, de acuerdo a sus necesidades de consumo y capacidad de compra.

El precio promedio del maíz blanco por libra al consumidor en esta región aumentó de Q1.26 en noviembre a Q1.29 en diciembre (3%) (Gráfica 5). Respecto al frijol negro, el precio promedio de este alimento por libra al consumidor aumentó de Q4.69 en noviembre a Q4.88 en diciembre (4%), es el precio más bajo de todas las regiones (Gráfica 6).

**Cuadro 1. Meses de reserva de granos básicos (a nivel de hogar)**

Granos básicos	Región norte	Región sur	Región oriente	Región occidente
Maíz blanco (meses de reserva)	2.3	1.4	0.9	1.5
Frijol negro (meses de reserva)	4.1	0.0	2.6	0.7

Fuente: FAO, enero 2017

## D. REGIÓN ORIENTE

Las familias de la Región Oriente cuentan con reservas de maíz para 0.9 meses, cantidad similar a la reportada en 2014, año en el que también se reportaron pérdidas por la irregularidad de las lluvias, especialmente en las partes más bajas de la región. Por otro lado, las reservas de frijol negro alcanzarían para 2.6 meses (Cuadro 1), las cuales provienen de la cosecha reciente. En esta región no se reportaban reservas de maíz desde febrero, y no tenían reservas de frijol negro desde marzo 2015, debido a las pérdidas ocasionadas por la sequía en ese año.

Según FEWS NET<sup>8</sup>, en octubre, inició la temporada de alta demanda de mano de obra no calificada, lo que aumentará las opciones de ingresos para los hogares de esta región. Sin embargo, en el sector cafetalero, la demanda de jornales y su precio no se han recuperado respecto a los niveles pre-roya en 2012, lo que afecta su capacidad.

Las familias vulnerables a la inseguridad alimentaria de Oriente, que fueron afectadas por la irregularidad en las lluvias durante 2015 y 2016, enfrentan un déficit en sus

ingresos y su alimentación. Por lo tanto, requieren asistencia humanitaria para evitar que se agrave su situación alimentaria.

El precio promedio del maíz blanco por libra al consumidor en esta región se mantuvo estable (Q1.18) en el período noviembre-diciembre, es el segundo precio más bajo de todas las regiones (Gráfica 5). Respecto al frijol negro, el precio promedio de este alimento por libra al consumidor también se mantuvo estable (Q5.31) en el mismo período (Gráfica 6).

## E. REGIÓN OCCIDENTE

Las familias de la Región Occidente reportaron que tienen reservas de maíz para 1.5 meses, producto de la cosecha que realizaron en diciembre, además, compraron una parte del maíz. Esta reserva es similar a la reserva del 2014 y ligeramente mayor al 2015. Por otro lado, tienen reservas de frijol para 0.7 meses (Cuadro 1), producto de la compra, debido a que la cosecha no ha iniciado; esta reserva es menor a la del 2015.

Las familias de esta región enfrentan una situación similar a las de Oriente. Según FEWS NET, en octubre, inició la temporada de alta demanda de mano de obra no calificada, lo que significa un incremento estacional en las opciones para la generación de ingresos, respecto al resto del año. A pesar de lo anterior, los jornaleros no obtendrán los ingresos necesarios para comprar la CBA, puesto que las opciones de empleo han disminuido en los últimos años, en comparación con la presentada en el mismo período.

Además, en las familias que sufrieron pérdidas agrícolas en 2015 y 2016, debido a las precipitaciones erráticas, una porción de estos ingresos se destinará al pago de deudas que adquirieron para establecer su producción. Debido a lo anterior, y al hecho de que en esta región solo tienen un ciclo productivo al año, estos hogares tienen mayor vulnerabilidad a la inseguridad alimentaria, comparado con los hogares de las demás regiones.

El precio promedio del maíz blanco por libra al consumidor en esta región disminuyó de Q1.88 en noviembre a Q1.84 en diciembre (-2%), es el precio más alto de todas las regiones (Gráfica 5). Respecto al frijol negro, el precio por libra al consumidor disminuyó de Q5.89 en noviembre a Q5.81 en diciembre (-1%), este precio también es el más alto de todas las regiones (Gráfica 6). En esta región existe una fuerte presencia de maíz, y frijol en menor proporción, ambos granos procedentes de México, lo que mantiene abastecido a los mercados, con precios menores al del alimento criollo.

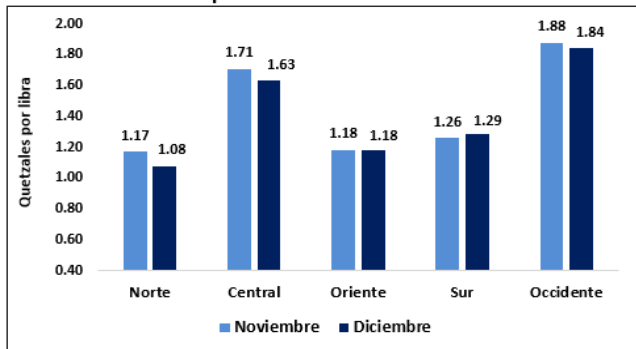
## F. REGIÓN CENTRAL

En esta región, la producción de granos básicos es menor y la mayoría de familias dependen de la compra de maíz, frijol y otros alimentos que provienen de las demás regiones del

<sup>8</sup>FEWSNET. Guatemala. Actualización de la Perspectiva de Seguridad Alimentaria, agosto de 2016.

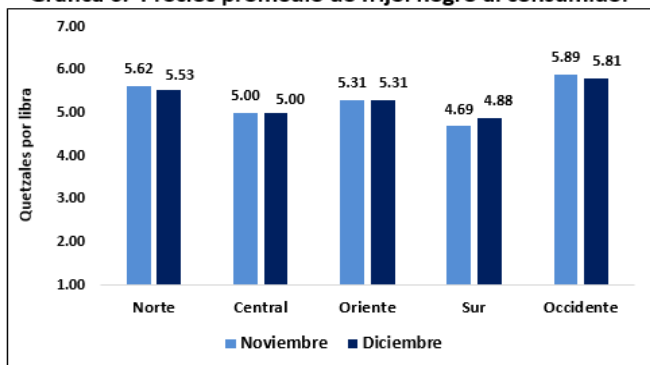
país. El precio promedio del maíz blanco por libra al consumidor disminuyó de Q1.71 en noviembre a Q1.63 en diciembre (-5%), es el segundo precio más alto de todas las regiones (Gráfica 5). Respecto al frijol negro, el precio promedio por libra al consumidor se mantuvo estable (Q5.00) en el mismo período (Gráfica 6).

**Gráfica 5. Precios promedio de maíz blanco al consumidor**



Fuente: MAGA, DIPLAN, Sedes Departamentales, diciembre 2016

**Gráfica 6. Precios promedio de frijol negro al consumidor**



Fuente: MAGA, DIPLAN, Sedes Departamentales, diciembre 2016

### III. PERSPECTIVA DE SAN DE LAS FAMILIAS VULNERABLES

La producción de maíz y frijol de los agricultores de infra y subsistencia de Guatemala ha sido afectado durante los últimos cinco años (2012 a 2016), por un déficit de lluvias asociado con la prolongación de la canícula e irregularidad en la distribución espacial y temporal de la precipitación.<sup>9</sup>

El MAGA realizó una estimación de daños a los cultivos de granos básicos provocado por el déficit de lluvias. Los resultados muestran que hubo daños en 37,309 hectáreas de cultivos, en 99 municipios y 123,201 familias fueron afectadas; los departamentos con más familias afectadas son: Chiquimula, Jalapa, El Progreso y Zacapa (Cuadro 2). Respecto a la extensión de cultivo que sufrió daños, los

departamentos más afectados fueron Jalapa, El Progreso y Jutiapa.<sup>10</sup>

En diciembre de 2016, el MAGA planificó la verificación de daños a los cultivos de granos básicos provocados por la canícula prolongada; sin embargo, a la fecha, no se conocen los resultados de la misma.

A pesar de que las afectaciones en los cultivos en 2016 son de menor magnitud que las reportadas en 2015, la reducción en las cosechas repercutirá tanto en la seguridad alimentaria en el corto plazo, así como en la capacidad de recuperación de los hogares afectados, que se enfrentan a un quinto año con pérdidas en sus cultivos de granos básicos de subsistencia.

Las familias que sufrieron pérdidas en sus cultivos de granos básicos, según las estimaciones realizadas por el MAGA, deben recibir asistencia humanitaria, al menos hasta la salida de la próxima cosecha. El propósito de la asistencia humanitaria es evitar que se agrave la situación de inseguridad alimentaria de estas familias, y prevenir posibles incrementos en la incidencia de desnutrición aguda, en niños y niñas menores de 5 años.

En 2016, OXFAM realizó una valoración de la focalización del Ministerio de Desarrollo Social –MIDES-, respecto al nivel de seguridad alimentaria de las familias, en dos municipios de Chiquimula (Camotán y Jocotán); y en dos municipios de Baja Verapaz (San Miguel Chicaj y Rabinal). Los resultados muestran que sólo 42% de los hogares (n=302) del padrón del MIDES tienen algún grado de inseguridad alimentaria. De los hogares que reciben Transferencia Monetaria Condicionada –TMC- por el MIDES, 20% consume una dieta precaria en calidad, frecuencia y variedad, de no ser por la TMC recibida en noviembre, esta situación hubiera sido mayor. La media de ingresos de los hogares seleccionados es Q666.23, sin incluir la TMC de noviembre; al incluir la TMC, los ingresos del hogar aumentan en promedio 24%, lo que mejora el consumo de alimentos levemente, pero la población estudiada continúa sin tener acceso a la CBA. Por otro lado, aunque la evaluación de pérdidas no era el objetivo principal del estudio, en los dos municipios de Chiquimula se estimó una pérdida de 90% del cultivo de frijol y 70% de maíz. En los dos municipios de Baja Verapaz, las pérdidas estimadas de ambos cultivos fueron de 40%. Debido a la alta dependencia del cultivo de granos básicos y los escasos medios de vida, los municipios de Chiquimula se consideran los más propensos a mantener una inseguridad alimentaria alta en 2017.<sup>11</sup>

<sup>10</sup>Dirección de Coordinación Regional y Extensión Rural, MAGA. Estimación de pérdidas en cultivos de granos básicos por déficit de lluvias, 2017.

<sup>11</sup>OXFAM. Valoración de la focalización del MIDES en relación al nivel de seguridad alimentaria de las familias en dos zonas del Corredor Seco (Informe preliminar), enero 2017.

<sup>9</sup>Comité de Pronóstico de SAN. Pronóstico de Seguridad Alimentaria y Nutricional, Período: septiembre a noviembre de 2015. Guatemala, septiembre de 2015.

## IV. CONCLUSIONES

1. Respecto a las condiciones de El Niño/Oscilación Sur, de acuerdo con las predicciones de los modelos internacionales, se espera que ocurra una transición a condiciones ENSO-Neutral en febrero de 2017, que continuará hasta la primera mitad de este año, lo que probablemente provocaría mayores acumulados de lluvia durante la primera parte de la temporada, respecto a los últimos cuatro años.
2. Según estimaciones preliminares del MAGA, 123,201 familias sufrieron pérdidas en sus cultivos de granos básicos, debido al déficit de lluvias. Estas familias deben recibir asistencia humanitaria al menos hasta la próxima cosecha, para evitar que se agrave su situación de inseguridad alimentaria.
3. En los próximos meses, se espera que los precios de maíz blanco se mantengan estables debido al ingreso de las cosechas del norte del país; respecto al frijol negro, en los próximos meses, se espera que los precios continúen disminuyendo, debido al ingreso de la segunda cosecha del oriente y norte del país.
4. A la Semana Epidemiológica 52 (del 25 al 31 de diciembre de 2016), el subregistro en los datos de desnutrición aguda reportados por el MSPAS persiste, lo que dificulta la toma de decisiones oportunas y pertinentes. Sin embargo, aún con este subregistro, el MSPAS reportó que existen 13,418 casos acumulados de desnutrición aguda total (moderada y severa) en niños y niñas menores de 5 años durante este año. Los departamentos que presentan incremento de casos respecto al 2015 son: San Marcos (43.9%), Huehuetenango (30.5%), Sacatepéquez (15.3%), Guatemala (6.9%) y Alta Verapaz (3.2%).
5. El costo de la canasta básica alimentaria en diciembre de 2016 (Q3,958.80), aumentó en Q20.77 (0.5%) respecto a noviembre; sin embargo, comparado contra el mismo período del 2015, aumentó en Q369.00 (10.3%). Debido a que la producción de las familias de pequeños agricultores ha mermado en los últimos años, producto de impactos climáticos, éstas han incrementado su dependencia de la compra de alimentos; por lo tanto, el aumento de los precios y la falta de ingresos, tiene implicaciones serias en el acceso que estas puedan tener a una alimentación adecuada en cantidad, calidad y estabilidad.
6. La asistencia alimentaria que brinda el PMA y algunas ONG finalizó en octubre, por lo tanto, las familias atendidas por estos proyectos se encuentran sin asistencia humanitaria. Al momento no se cuenta con opciones para suplir estos alimentos hasta que la situación de seguridad alimentaria mejore significativamente. Esta situación será especialmente crítica a partir de febrero y marzo de 2017, cuando recién inicia la llamada temporada anual de escasez de alimentos.

## V. RECOMENDACIONES

### A. Al Ministerio de Agricultura, Ganadería y Alimentación:

1. Completar a la brevedad posible los equipos de extensión rural para apoyar la agricultura familiar, y el monitoreo de los cultivos en el campo, como insumo para la toma de decisiones oportunas e informadas.
2. Monitorear los cultivos de granos básicos en la Franja Transversal del Norte, ya que se esperan lluvias por arriba de lo normal en esta zona, y una variación importante de las temperaturas durante el día, podría propiciar la presencia del hongo de la Mancha de Asfalto en los cultivos de maíz.
3. Informar a los productores de hortalizas sobre los riesgos a heladas durante este trimestre, para que tomen las medidas necesarias, y reducir posibles daños y pérdidas.
4. Liderar el proceso de elaboración de protocolos para generar información periódica de pronóstico de cosecha, y la evaluación de pérdidas provocadas por probables afectaciones durante el año 2017.

### B. Al Ministerio de Salud Pública y Asistencia Social:

1. Acelerar la implementación del Modelo Incluyente en Salud para asegurar una mayor cobertura de servicios básicos a la población, permitiendo el acceso a medidas de prevención e identificación de la morbilidad y mortalidad por desnutrición aguda.
2. Incrementar y mejorar la notificación oportuna de casos de desnutrición aguda para asegurar la toma de decisiones oportunas.
3. Fortalecer la vigilancia nutricional comunitaria para la detección oportuna, y asegurar el tratamiento adecuado a los niños/as que padecen desnutrición aguda, principalmente en comunidades afectadas por las pérdidas agrícolas.
4. Fortalecer la gestión de los insumos para la atención y prevención de la desnutrición aguda, para que sean distribuidos de una manera oportuna y eficiente.
5. Realizar evaluaciones nutricionales específicas en los municipios de San Marcos, Huehuetenango y Alta Verapaz para determinar la prevalencia real de desnutrición aguda, debido a que presentan incremento de casos respecto al año anterior.

### C. A la Secretaría de Seguridad Alimentaria y Nutricional:

1. Realizar las gestiones necesarias para asegurar la asistencia humanitaria oportuna a las familias con inseguridad alimentaria durante 2017, al menos hasta agosto/septiembre, cuando se tiene prevista la salida de la primera cosecha de granos básicos en gran parte del país, excepto en el altiplano occidental donde esta debe extenderse hasta noviembre/diciembre, cuando se da la única cosecha de granos básicos.

2. Analizar los factores que influyen en el incremento de casos de desnutrición aguda, y la mortalidad relacionada, en los departamentos y municipios de San Marcos, Huehuetenango y Alta Verapaz, y determinar planes de acción para evitar nuevos casos.
3. A través de las CODESAN y COMUSAN, analizar semanalmente los corredores endémicos de desnutrición aguda departamentales, principalmente aquellos que están en zona de alerta o de brote, e identificar los municipios donde se reportan más casos de desnutrición aguda.

**D. Al Ministerio de Desarrollo Social**

1. Asegurar una atención continua a la población más vulnerable, a través del Programa de Transferencias Monetarias Condicionadas, y otros programas o mecanismos de protección social.



# SISTEMA DE INFORMACIÓN NACIONAL DE SEGURIDAD ALIMENTARIA Y NUTRICIONAL -SIINSAN-

## FUENTES DE INFORMACIÓN



Organización de las Naciones Unidas para la Alimentación y la Agricultura

## MIEMBROS DEL COMITÉ



Organización de las Naciones Unidas para la Alimentación y la Agricultura



Programa Mundial de Alimentos

